



Centrální ovládání IQ ESP LX/ LXD v.3.0

ZÁKLADNÍ UŽIVATELSKÁ PŘÍRUČKA SOFTWARE



ITTEC s.r.o., AOS - komerční zóna,
Modletice 106, 251 01 Říčany u Prahy
Tel: +420 323 616 222, fax: +420 323
616 223, mail: info@ittec.cz

www.ittec.cz

OBSAH:

ÚVOD	str. 2
PŘIHLÁŠENÍ	str. 2
ZÁKLADNÍ OBRAZOVKA - SYMBOLY	str. 2
PROGRAMOVÁNÍ	str. 4
MANUÁLNÍ FUNKCE	str. 5
SYNCHRONIZACE JEDNOTKY	str. 5
DALŠÍ NASTAVENÍ	str. 7
SYSTÉM STATUS IKONY	str. 8

ÚVOD:

IQ TBOS centrální ovládací systém je nadstavbou pro ovládací jednotky ESP LX D a ESP LX Me.

Pro komunikaci s IQ Cloud musí být ovládací jednotka doplněná komunikační kartrige.

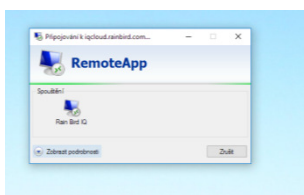
Pro následnou komunikaci je nutná registrace uživatele (IQ cloud sign up), konfigurace počítače (IQ-log in -> configure with computer) na stránkách <https://iqweb.rainbird.com/iq/>. Dále se zde stáhne soubor *.bat, který je nutné spustit a provést přihlášení (IQ-log in -> login) .

PŘIHLÁŠENÍ:



iq.rdp

Na ploše se vytvoří zástupce IQ software. Klikněte na něj.

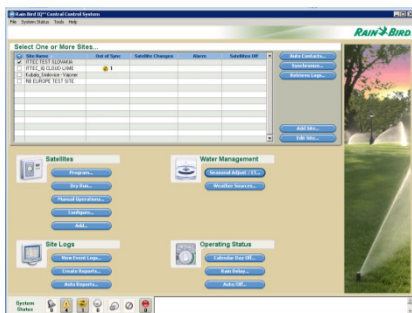


Objeví se okno s informací o připojování na cloud.



Zobrazí se přihlašovací okno, vyplňte své zaregistrované přihlašovací jméno a heslo.

ZÁKLADNÍ OBRAZOVKA - SYMBOLY:



Select One or More Sites ...

V okně Site name (název lokality) můžete mít zavedeno více lokalit se závlahovým systémem. Vyberte požadovanou lokalitu a zaklikněte políčko vlevo od názvu. Nyní můžete s lokalitou pracovat.

Satellites - ovládací jednotky



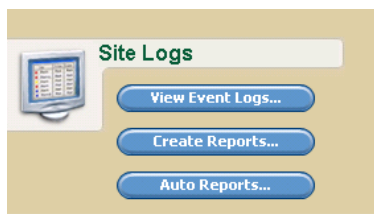
Program – možnost naprogramování jednotlivých ovládacích modulů

Dry Run – simulace průběhu zavlažování

Manual Operations – načtení dat z modulů, zaslání upravených dat do modulů, manuální spuštění jednotlivých modulů – sekci/ programů

Configure – možnost konfigurace senzorů a průtoků sekci

Add – možnost přidání další ovládací jednotky k lokalitě.



Site Logs – informativní soubory k lokalitě

Možnost prohlédnutí si komunikace s ovládací jednotkou, vytvoření řady předdefinovaných reportů a nastavení automatického zasílání reportů na mail.



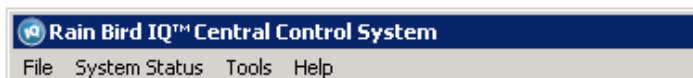
Water Management – automatická úprava doby závlahy na základě evapotranspirace, získané z dat z meteorologického serveru.

Dle RB – pro IQ TBOS tato funkce není k dispozici.



Operating Status – provozní stav

Možnost vložení dnů, nebo období bez závlahy. Možnost vypnutí, nebo zapnutí celé sítě, nebo jednotlivých ovládacích modulů.



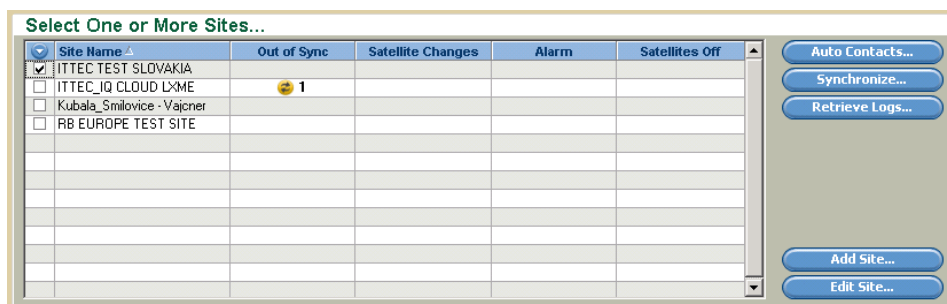
File – Exit – odhlášení ze systému

System Status – Přehled o alarmových a upozorňovacích nadefinovaných hláškách.

Tools – Administer user – zadání uživatelů účtu

User Preferences – zadání volby jednotek, formátu času a časového pásma

Email Address Book – seznam emailových adres uživatelů, kterým budou zasílány Reporty



Auto Contacts – možnost nadefinování automatické synchronizace, nebo reverzní synchronizace (načtení dat z jednotky) a načtení informativních souborů.

Synchronize – manuální synchronizace celé TBOS sítě, nebo jednotlivých ovládacích modulů.

Retrieve Logs – manuální vytvoření informativních souborů.

Add Site – možnost přidání lokality

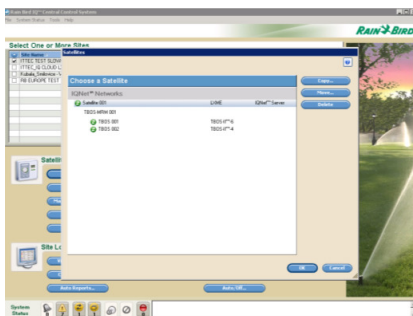
Edit Site – možnost úpravy označené lokality

PROGRAMOVÁNÍ

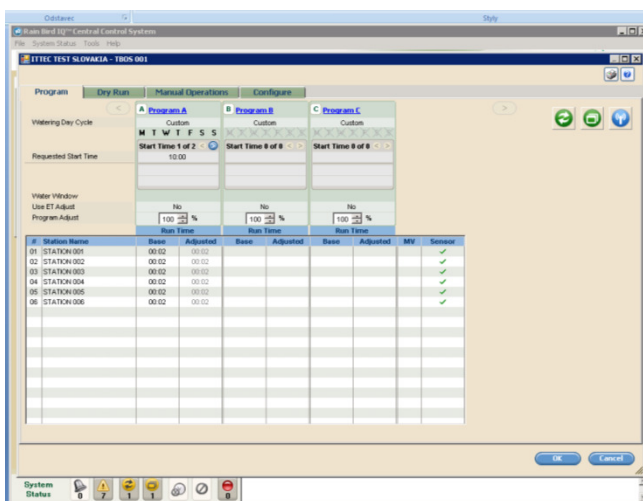
Do funkce programování jednotky se můžete dostat více způsoby. Například ze základní obrazovky. Nejprve si vyberte v seznamu požadovanou lokalitu a klikněte na okénko vlevo od ní. Pak klikněte na tlačítko Program.



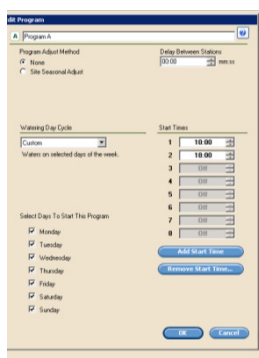
V okně Choose a Satellite si vyberte požadovaný ovládací jednotku a klikněte OK.



Zobrazí se vám poslední uložené nastavení. (Pokud chcete načíst jaká data jsou aktuálně v modulu uložena, musíte kliknout na záložku Manual Operation a u spodního okraje klikněte na tlačítko Reverse Synchronize (opačná synchronizace)).

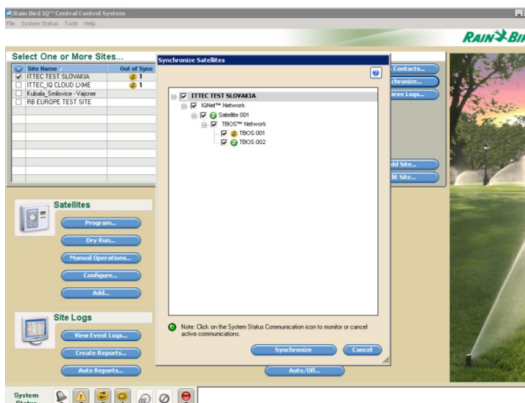


Jinak zde můžete nastavit požadované údaje o době spuštění jednotlivých sekcí v modulu, případně sekce pojmenovat. Také zde můžete aktuálně pro každý program nastavit požadovanou aktuální procentuální úpravu nastavených dob závlahy.



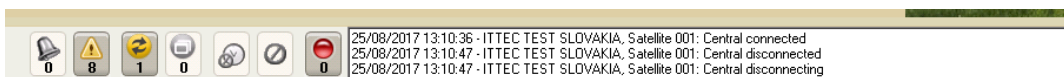
Když kliknete na požadované písmeno programu (např Program A ...), můžete nastavit startovací časy a závlahové dny. Můžete zde také vložit pauzu mezi sekcemi a přiřadit procentuální úpravu dob závlahy Seasonal Adjustment nastavený na pozici Water Management.

SYNCHRONIZACE JEDNOTKY



Poté, co dokončíte programování, musíte nové nastavení do ovládací jednotky přenést – Synchronizovat.

Na základní obrazovce uvidíte vedle své lokality žluté kolečko – symbol, že některá jednotka v systému není synchronizována. Klikněte na tlačítko synchronizovat



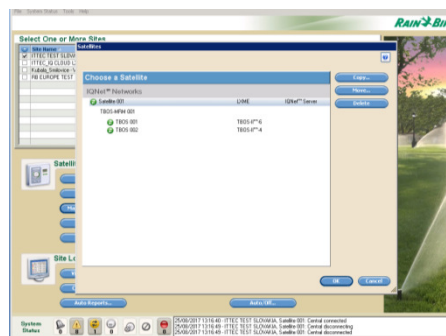
Na základní obrazovce dole můžete v informačním okně sledovat postup synchronizace.

Jakmile bude synchronizace dokončena, žlutý symbol synchronizace u vaší lokality na základní obrazovce zmizí.

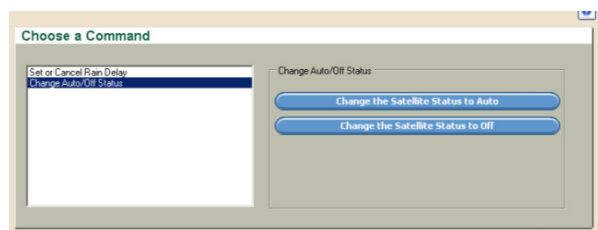
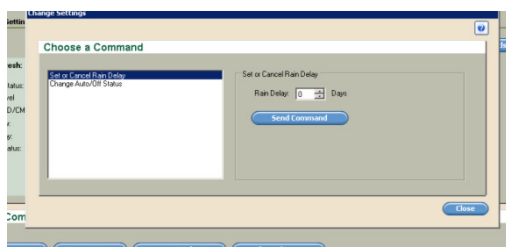
MANUÁLNÍ FUNKCE

Pro přístup k manuálním funkcím klikněte na základní obrazovce na okénko vedle požadované lokality a pak na tlačítko Manual Operations.

V dalším okně si vyberte požadovaný ovládací modul a klikněte OK.

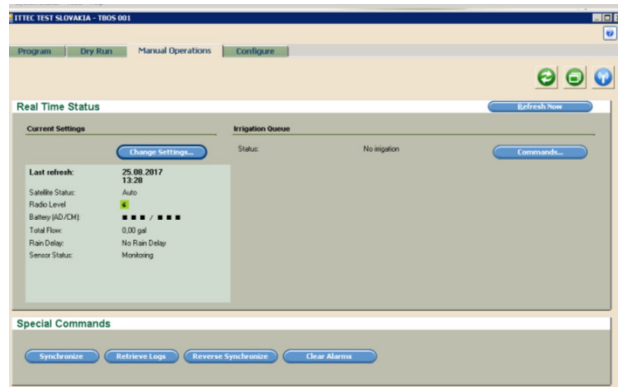


Na pozici Change Settings můžete vložit nebo zrušit období bez závlahy Rain Delay, nebo přepnout Satellite (ovládací modul) do pozice Auto nebo Off. Nastavte požadované hodnoty a klikněte buď na Send command (pošli příkaz), nebo na vybraný status Auto/Off.

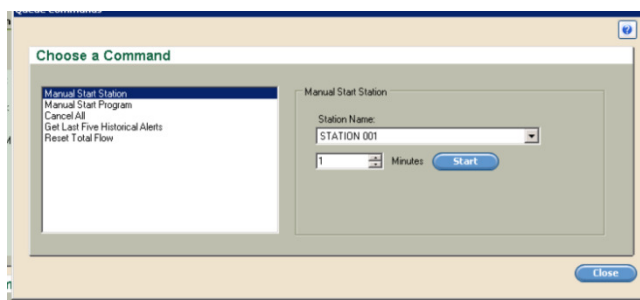




Zároveň můžete z této obrazovky modul synchronizovat, získat informativní soubory (Retrieve logs), načítat hodnoty z modulu (Reverse synchronize), nebo vyčistit alarmové hlášky (Clear alarm).

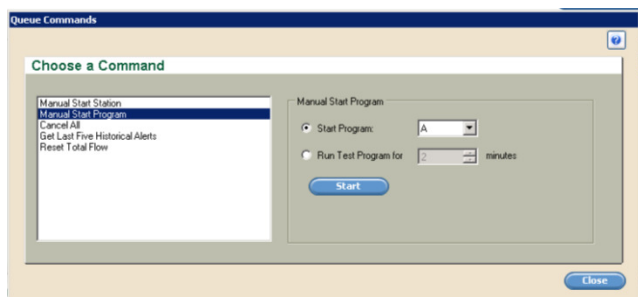


Pro manuální spuštění sekce, programu, nebo testu klikněte na tlačítko Commands (Příkazy).



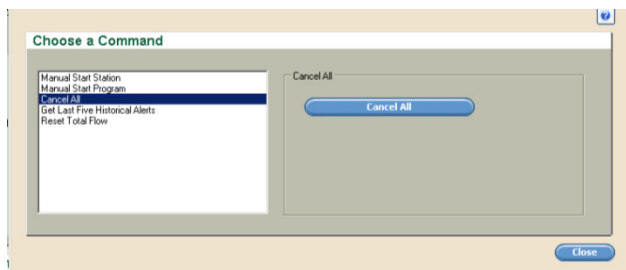
V dalším okně si vyberte příkaz, který má být proveden:

Manual Start Station – spuštění vybrané sekce. Vyberte číslo sekce, vložte dobu spuštění a klikněte na Start. Sekce bude spuštěna. Počítejte s prodlevou vlivem radio přenosu.



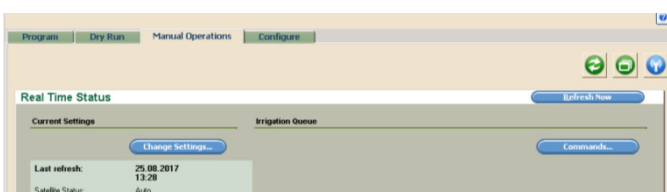
Manual start Program – spuštění vybraného programu.

Zde si můžete vybrat, zda spustíte celý program, nebo test všech sekcí po vloženu dobu.



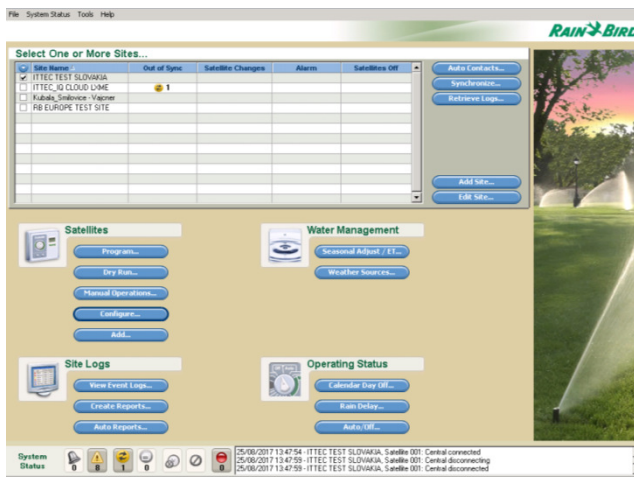
Cancel All – zrušit vše.

Zde můžete zastavit veškerou probíhající závlahu na vybraném modulu.

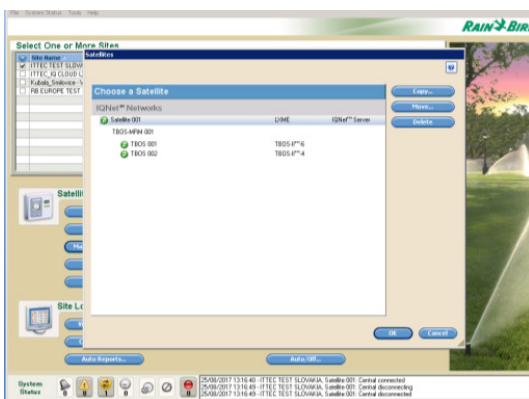


Na této pozici máte také další možnost přepnout na programování modulu (záložka Program), na simulaci průběhu zavlažování (Dry Run) nebo na konfiguraci čidel a průtoků na sekcích (Configure).

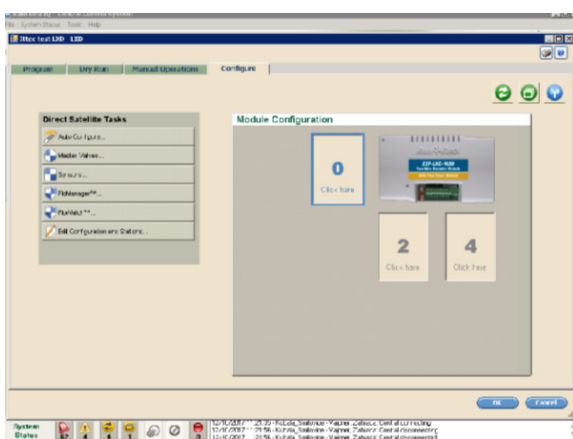
DALŠÍ NASTAVENÍ



Do režimu dalšího nastavení se můžete opět dostat více způsoby. Například ze základní obrazovky. Klikněte nejprve v seznamu lokalit (Site name) na políčko vedle požadované lokality a dále na tlačítko Configure.



Vyberte požadovanou ovládací jednotku u které chcete konfiguraci provést a klikněte na OK.

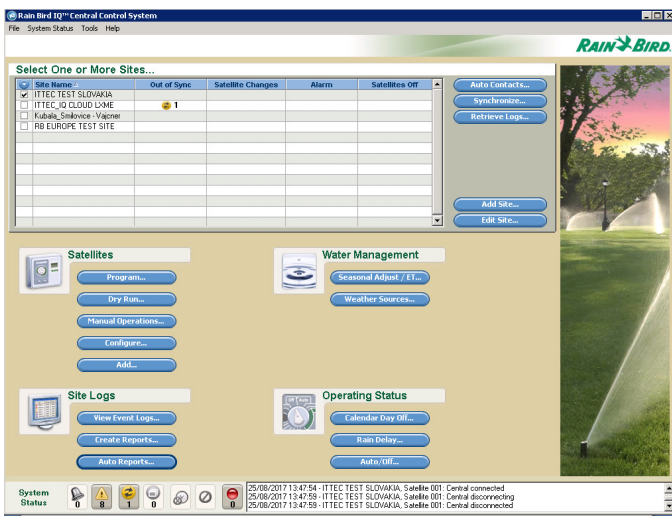


Zobrazí se vám konfigurace modulů v ovládací jednotce.

Na této pozici můžete nastavit funkce:

- Konfigurace hlavního ventilu
- Konfigurace čidla srážek, případně průtokoměru
- Flow manager
- Flow watt
- Editace konfigurace připojení a průtoků sekcí ...

SYSTEM STATUS IKONY



Na základní obrazovce můžete v levém spodním rohu sledovat ikony, symbolizující:

Alarms – symbol zvonečku. Pokud se nějaká alarmová hláška objeví, symbol se probarví. Když na něj kliknete, zobrazí se vám seznam aktuálních alarmových hlášek. Pokud je označíte jako přečtené (Acknowledge All – přečteny všechny) a kliknete na OK, tak vám zmizí a symbol zešedne.

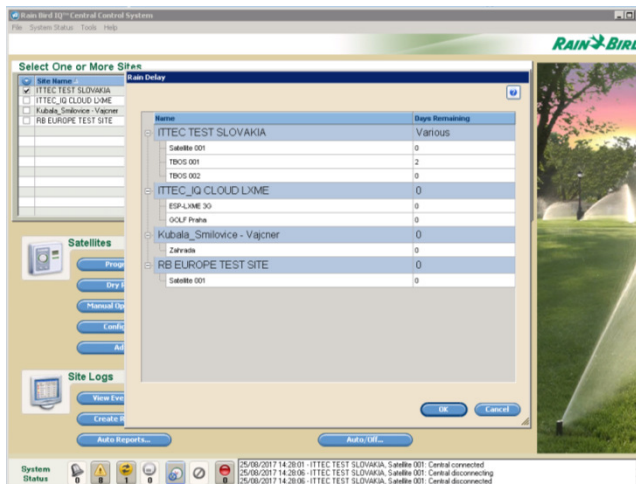
Warnings – varování. Obdobně jako alarms.

Out of Sync – symbol kolečka se šipkami upozorňuje, že u některých ovládacích jednotek/ ovládacích modulů došlo ke změně nastavení, ale neproběhla synchronizace.

Pokud je symbol šedivý, vše je synchronizováno.

Satellite changes since Sync. - Kolečko s obdélníky upozorňuje na změny, ke kterým došlo po synchronizaci.

Rain Delay – kolečko s hodinami upozorňuje, zda je ovládací jednotka v režimu nastavené dešťové pauzy bez závlahy Rain Delay. Je-li pauza nastavena, objeví se po kliknutí na symbol seznam jednotek s údajem o zbývajících době bez závlahy.



Po jakékoliv změně nastavení ovládaní nezapomeňte jednotku synchronizovat!! – viz strana 5.



ITTEC s.r.o., AOS - komerční zóna,
Modletice 106, 251 01 Říčany u Prahy
Tel: +420 323 616 222, fax: +420 323
616 223, mail: info@ittec.cz